

HITOS Y TENDENCIAS 2000-2019:

El trigo cae 46% y el raps revive

Chile se convirtió en un centro semillero mundial, con exportaciones que en su peak llegaron a US\$ 650 millones. En tanto, el trigo perdió 191 mil hectáreas respecto del cambio de milenio. Por otra parte, el raps resucitó gracias al consumo de la industria salmonera.

PALOMA DÍAZ Y EDUARDO MORAGA

LA LECHE AL RITMO DE COLON

A comienzos del siglo XXI el promedio de consumo de lácteos llegó a los 121 kilos por cápita en Chile. En 2017, subió a 151 kilos por persona.

Y se sintió en el sector. En 2000 la recepción de las plantas lecheras sumaba 1.447 millones de litros, los que llegaron a 2.174 millones de litros en 2018.

Y en este avance, la Cooperativa

Lechera de La Unión, Colun, pasó a tener el liderazgo del sector con 27,5% de la recepción de leche en 2018.

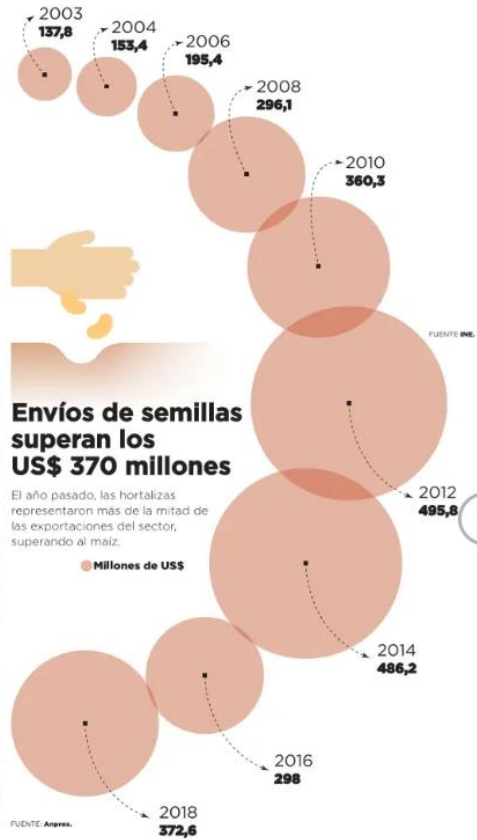
—Nuestro crecimiento ha sido paulatino y sostenido. Las ganancias se reinvierten en los cooperados y eso genera un círculo virtuoso —sostiene Augusto Grob, consejero de Colun.

El crecimiento del consumo interno se sumó a la explosión de importaciones, frenando el proyecto exportador. Así, en 2017 las ventas al exterior sumaron US\$ 197 millones, frente a los US\$ 325 millones que se importaron el mismo año.

CONSOLIDACIÓN DE LAS SEMILLAS

Al pasar de exportaciones menores a los US\$ 100 millones al año, para alcanzar un récord de US\$ 650 millones en 2013, temporada en la que el país llegó a ser el quinto mayor exportador mundial de semillas, Chile se posicionó en las últimas dos décadas como el principal exportador del hemisferio sur de estos productos.

El crecimiento implicó un fuerte aumento en la superficie destinada a la multiplicación de semillas para exportación, donde se alcanzó un peak de 65 mil hectáreas en 2013, con lo que se pasó de destinar unas miles de



hectáreas en la zona central, a marcar presencia desde Valparaíso hasta Los Lagos.

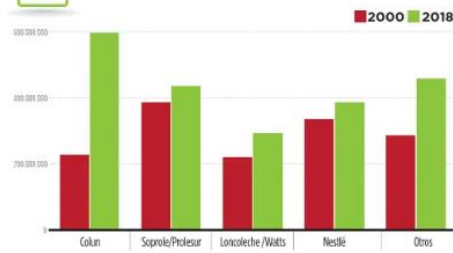
—En este período, Chile se consolidó además como prestador de servicios de multiplicación reconocido

mundialmente, exportando a más de 50 países, y produciendo más de 50 especies —destaca Mario Schindler, director ejecutivo de la Asociación

SIGUE EN PÁGINA 8

Colun toma la delantera

Litros de leche fresca recepcionada en plantas. Por año.



Superficie de cultivos anuales cae 25% en dos décadas

El retroceso corresponde a 208 mil hectáreas en el país, donde la mayor baja se da en la remolacha y el trigo.

Sin embargo, especies como el raps, cebada, achicoria y tomates industriales tienden al alza. Datos corresponden a hectáreas.

Especie	2000-2001	2010-2011	2018-2019	%
Trigo	414.000	271.415	222.705	-46,2
Maíz (*)	82.550	119.819	80.428	-2,6
Cebada	15.370	20.184	28.605	86,1
Arroz	28.550	25.121	26.242	-8,1
Avena	89.610	105.643	74.617	-16,7
Raps	22.800	18.568	48.166	111,3
Remolacha	46.400	20.236	12.919	-72,2
Tomate industrial	0	6.325	9.874	35,4
Achicoria industrial	0	2.861	3.989	39,4
Otros	130.064	129.010	113.560	-12,7
Total	829.344	719.182	621.105	-25,1

FUENTE: INE.

(*) Incluye las siembras para consumo y semillas.

VIENE DE PÁGINA 6

Nacional de Productores de Semillas (Anpros).

En paralelo, Arica se convirtió en un polo de investigación para la industria semillera internacional, lo que llevó a que varias empresas instalaran laboratorios para probar ensayos de nuevas variedades.

CARNES, INCERTIDUMBRE Y NUEVO IMPULSO

En veinte años, los envíos de carnes blancas aumentaron más de diez veces, y solo entre el año pasado y 2019 se espera que suban 12% en volumen, tanto en aves como en cerdos, algo impensado para el sector a fines de los

años noventa.

“Con la apertura comercial de Chile, este rubro era uno de los más amenazados, porque no éramos productores de granos y se abrían las fronteras para las potencias mundiales en producción de proteínas... Pero nuestra industria supo adaptarse y con una estrategia público-privada, de largo plazo, supo convertirse en un actor relevante en el mercado internacional”, destaca Juan Carlos Domínguez, presidente ejecutivo de la Asociación de Exportadores de Carne (ChileCarne).

Para seguir desarrollando las oportunidades del sector, uno de los obstáculos es la falta de nuevos proyectos, a raíz de conflictos ambientales,

como el de 2012 con el cierre de la planta de crianza y faena de cerdos de Agrosuper en Freirina.

“Un alto grado de incertidumbre asociado a la falta de normativas claras respecto al uso del territorio e indefiniciones respecto a temas medioambientales hacen que hoy sea muy difícil implementar nuevos proyectos... Nuestro país tiene ventajas competitivas y no estamos siendo capaces de aprovecharlo por la falta de convicción para resolver esos temas”, advierte Domínguez.

La carne bovina, en tanto, ha tomado un nuevo aire exportador tras la apertura del mercado chino para los envíos de carne congelada chilena, concretado en 2015.

Si en 2010 el valor de las exportaciones de este producto llegaba a US\$ 34,5 millones —muy por encima de los US\$ 307 mil registrados en el año 2000—, al cierre del año pasado los envíos totalizaron US\$ 40,7 millones, correspondientes a más de 9.500 toneladas, según los datos de Aduanas.

NUEVO MAPA DE CULTIVOS ANUALES

En los últimos 20 años no solo disminuyó en 25% la superficie de cultivos anuales, según las encuestas del INE, sino que también aparecieron nuevas especies, como la achicoria y el tomate industrial, junto al auge del raps como alimento para salmones.

En el caso de el trigo, maíz y remo-

lacha, el cambio climático y el avance de la fruticultura están entre los principales factores que explican la caída en la superficie, lo que fue paliado, en parte por mejores rendimientos producto del riego y la mecanización.

“En esta región, una de las razones del retroceso de la superficie cultivada ha sido la política de compra de tierras de la Conadi, que desde 2013 ha comprado cerca de 200 mil hectáreas, de las cuales una parte importante ha salido del circuito productivo. A eso se suma una reducción de la superficie por la expansión forestal, especialmente en los primeros años de las últimas dos décadas, y el avance de la fruticultura”, plantea sobre la Región de La Araucanía el secretario general de la Sofo, Andreas Kobrich.

En el caso del raps y la cebada, si bien destaca sus buenas aptitudes agronómicas, las ve perspectivas acotadas. “Una industria tan integrada e internacionalizada como la del salmón o la cervecera prefiere traer su insumo desde otro país... En ambos casos tuvimos crisis fuertes. En raps hubo años en que prácticamente no se sembró, y en la cebada hubo un problema de confianza entre la industria y los productores, y tampoco se sembró”, comenta Kobrich.

La mayor disminución de superficie se registra en la remolacha, que pasó de tener unas 46 mil ha el año 2000 a casi 13 mil ha la temporada pasada, retroceso que se hizo evidente con el cierre de la planta de fansa en Linares, en 2018.

Por el contrario, la llegada de la empresa Orafit, productora de inulina, introdujo el cultivo de la achicoria en el país a contar de 2004, generando una nueva alternativa de rotación, la que ya bordea las cuatro mil hectáreas sembradas al año.